

Inhalt:

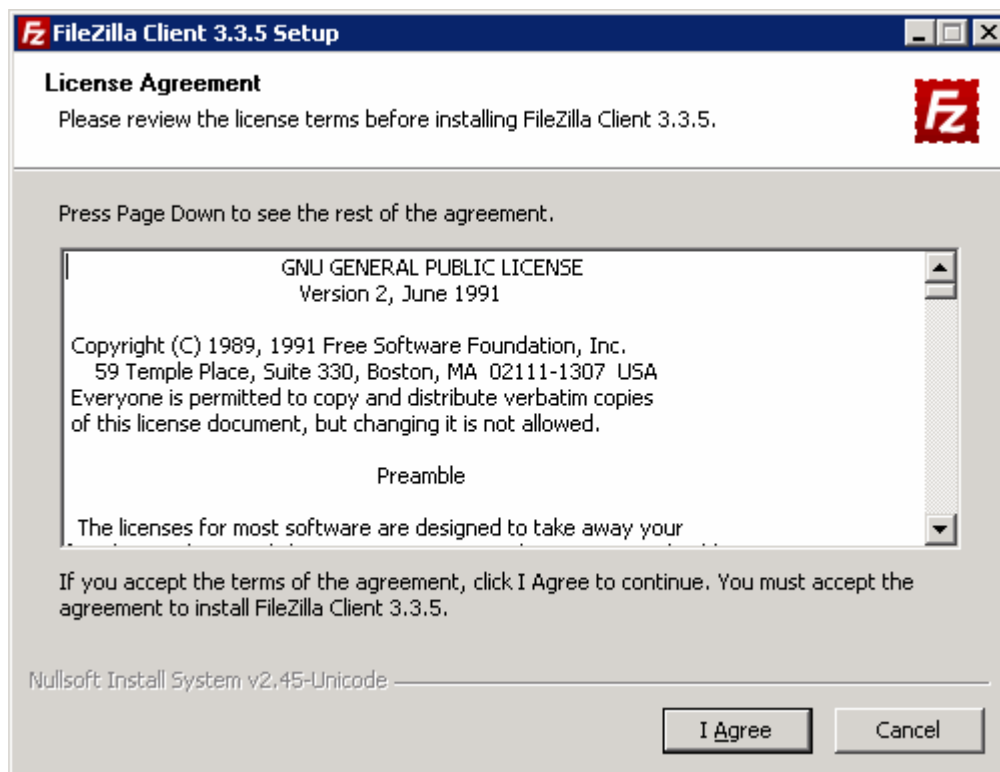
- KVB-FTPS-Konfiguration für FileZilla
- KVB Konfiguration für 7 Zip (Verschlüsselung, Kompression)

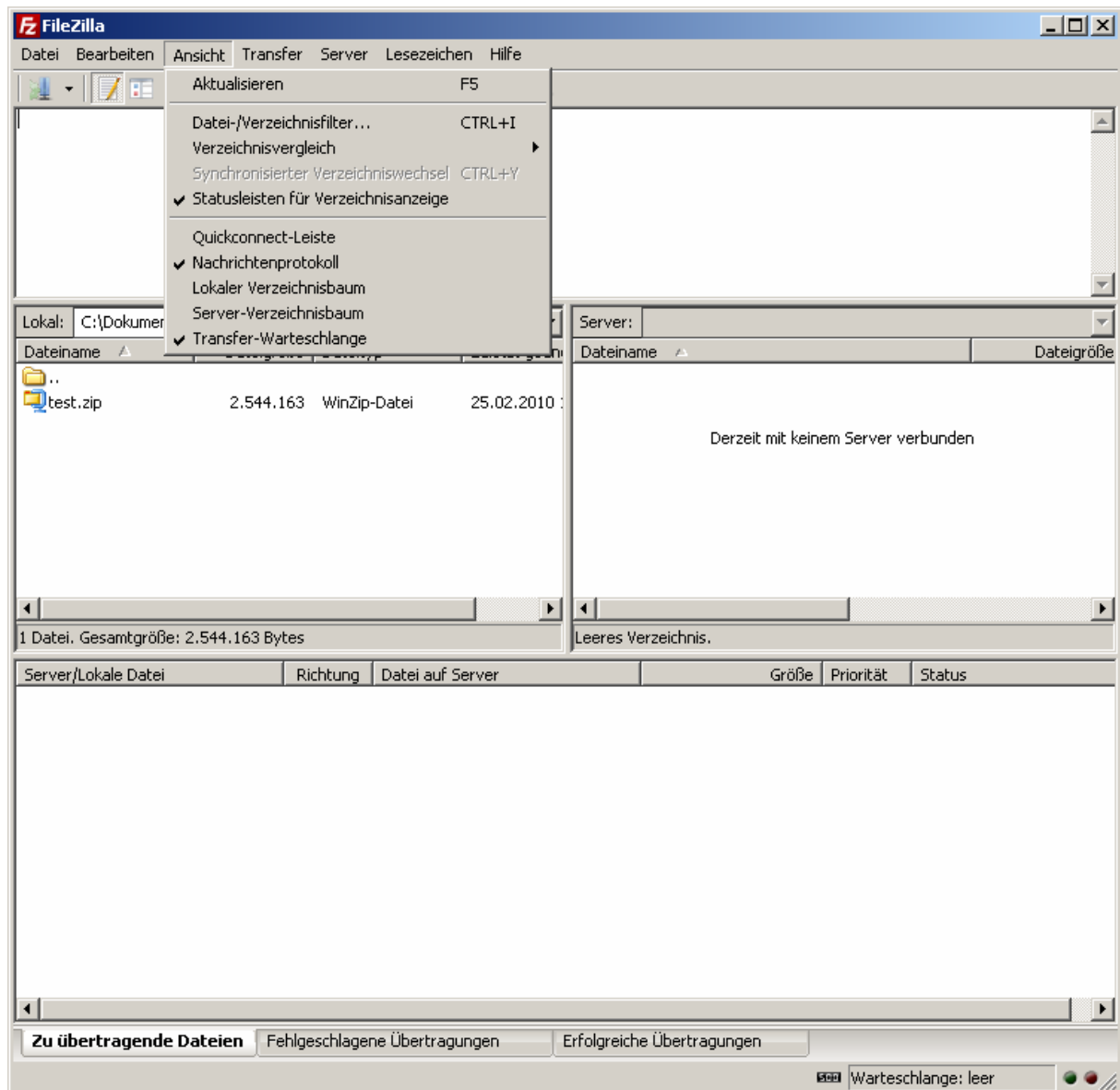
KVB-FTPS-Konfiguration für FileZilla

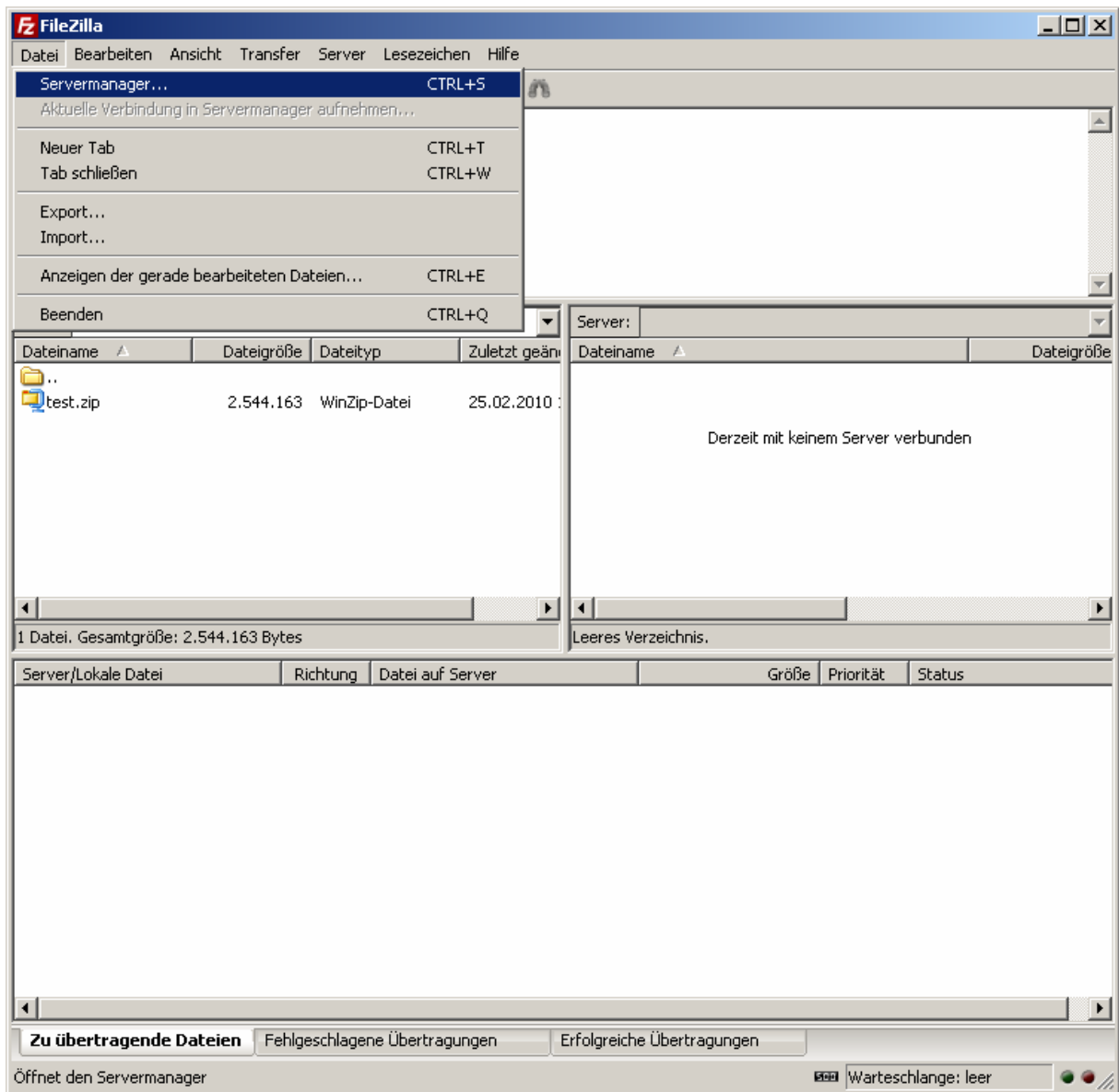
INFO: Grundvoraussetzung für Ihren Dateitransfer ist, dass die Firewall Ihrer Organisation für den FTPS – Service (Zielport 21 / Control und 20000-21000 / Data) zu öffnen.

-> Bitte klären Sie mit Ihrer zuständigen IT - Abteilung diese Grundvoraussetzung ab, da ein Dateitransfer sonst nicht möglich ist.

1. Download: <http://filezilla-project.org/download.php?type=client>
2. Installation: Doppelklick, Sicherheitswarnung ignorieren, GPL zustimmen
3. Ansicht: „Transfer-Warteschlange“ sollte aktiviert sein (Progress-Bar)
4. Verbindungseinstellungen:
 - Ziel: upload.kvb.de
 - Protokoll: FTP
 - Modi: FTPES (explizites TLS/SSL), Passiv
 - Zielsystem: Unix, UTF-8







Servermanager [X]

Eintrag auswählen:

- Eigene Server
 - DLV-deliver
 - upload.kvb.de**

Allgemein | **Erweitert** | Transfer-Einstellungen | Zeichensatz

Server: Port:

Servertyp:

Verbindungsart:

Benutzer:

Passwort:

Konto:

Kommentare:

Servermanager [X]

Eintrag auswählen:

- Eigene Server
 - DLV-deliver
 - upload.kvb.de**

Allgemein | **Erweitert** | Transfer-Einstellungen | Zeichensatz

Servertyp:

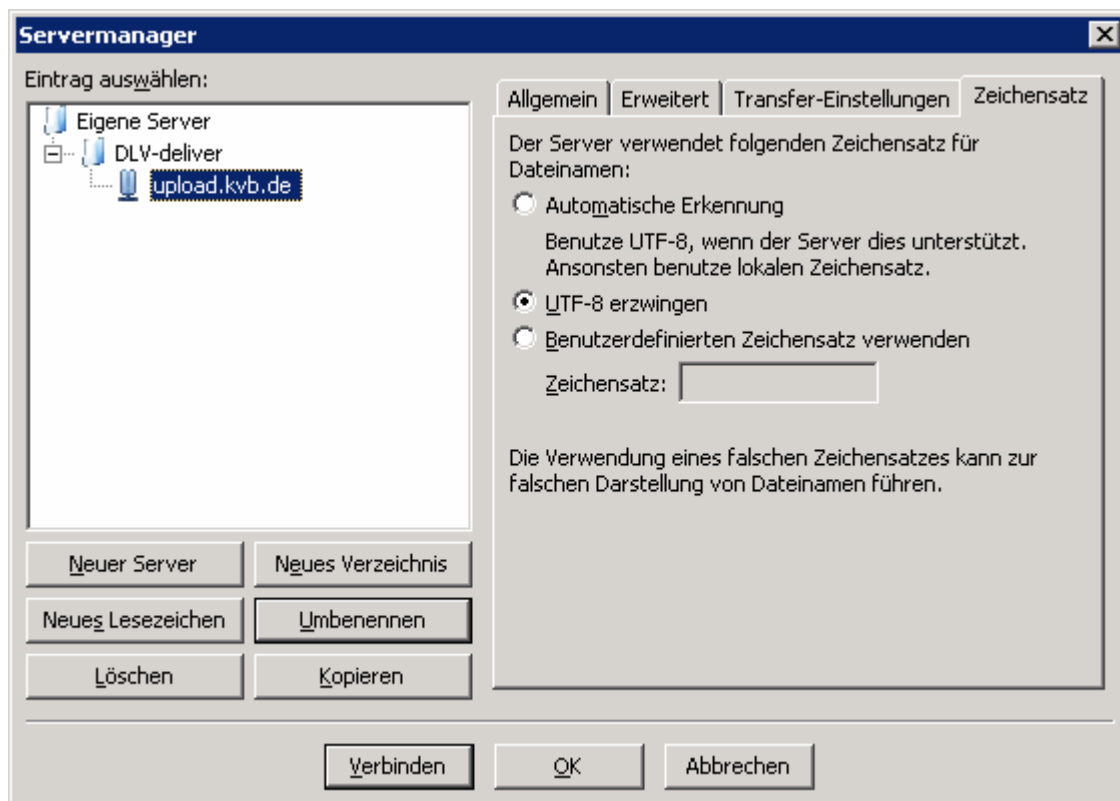
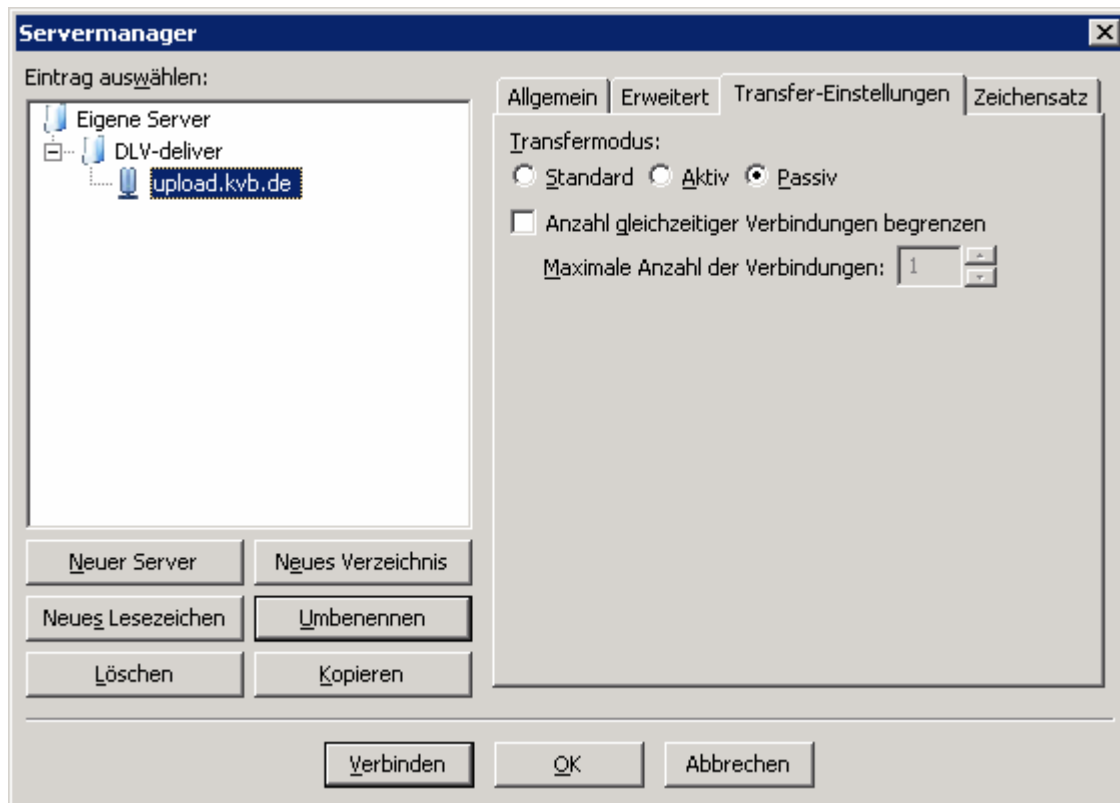
Proxy umgehen

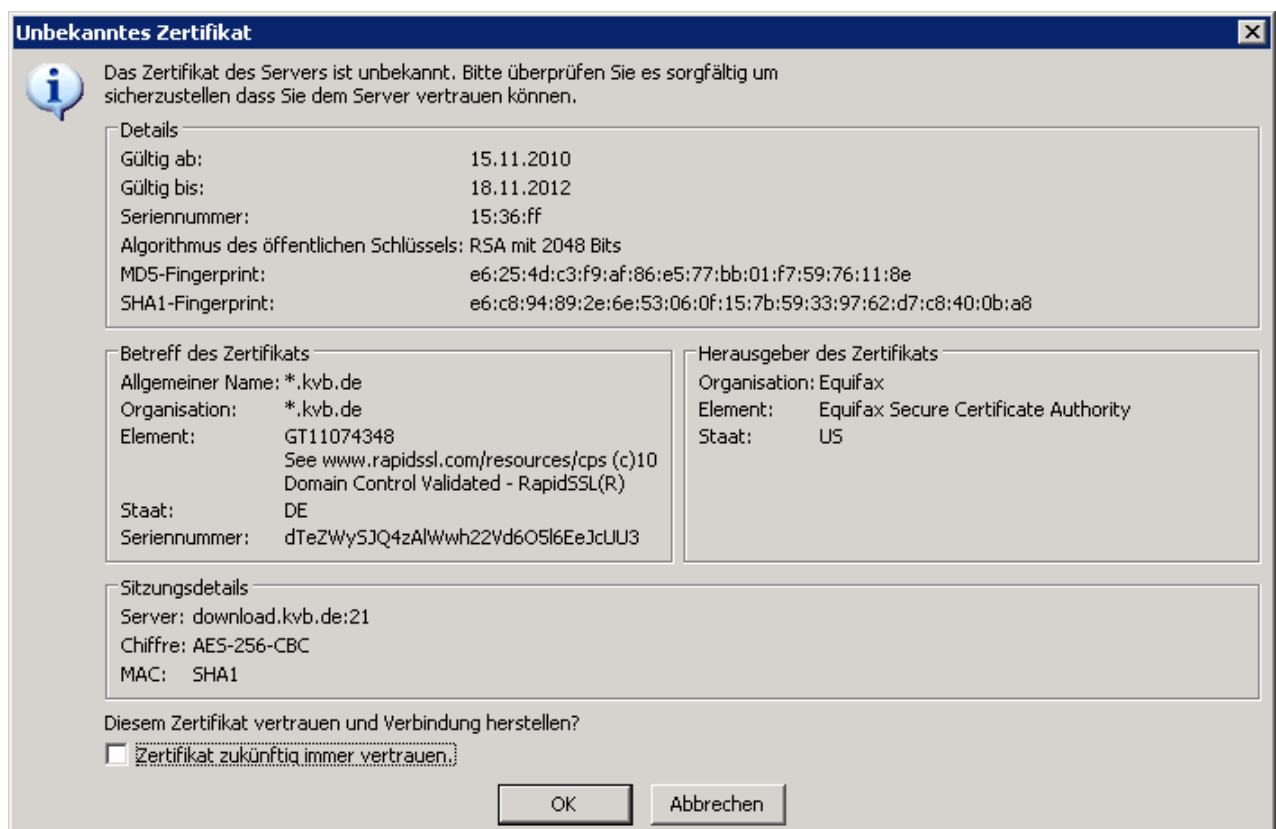
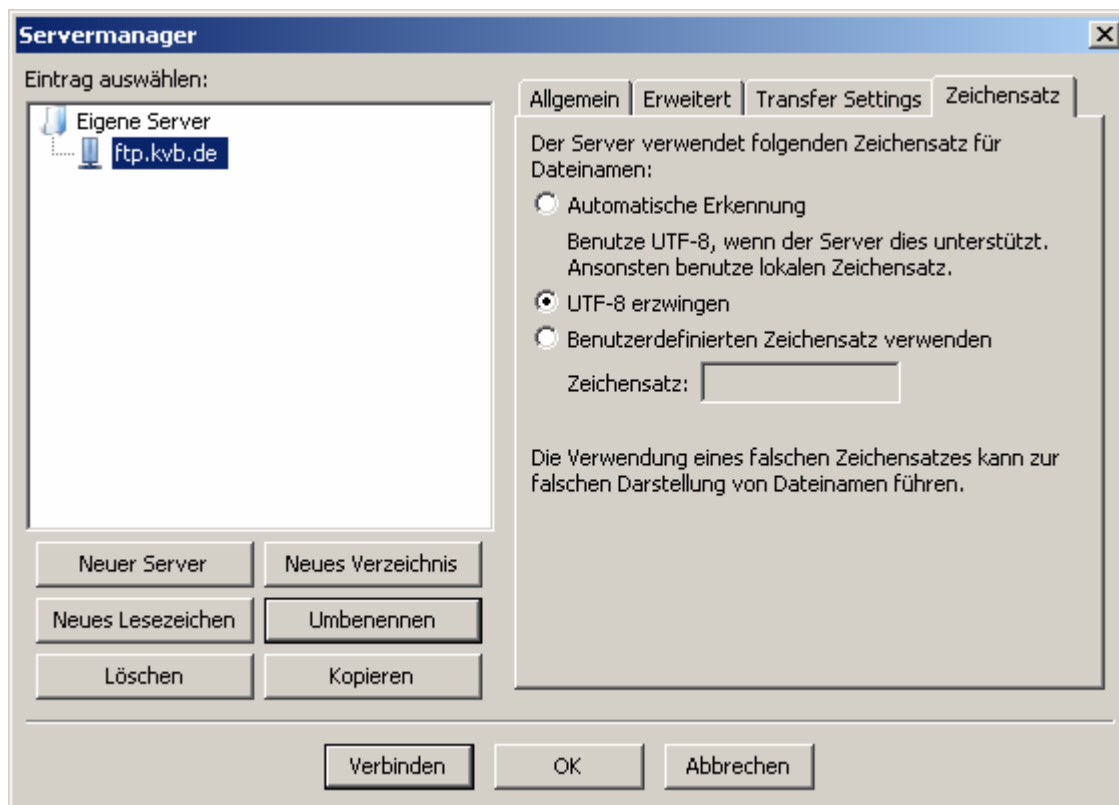
Lokales Standard-Verzeichnis:

Standard-Verzeichnis auf Server:

Synchronisierten Verzeichniswechsel verwenden

Zeitonenabweichung des Servers anpassen:
 Stunden, Minuten





Erfolgreicher Verbindungsaufbau mit dem FTPS-Server (Beispiel)

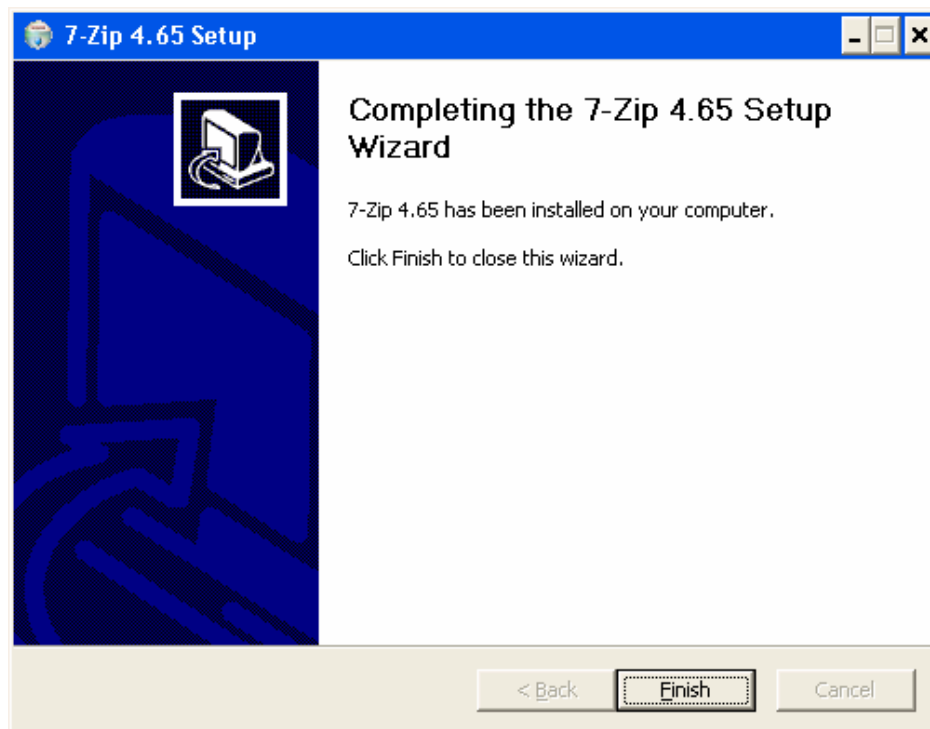
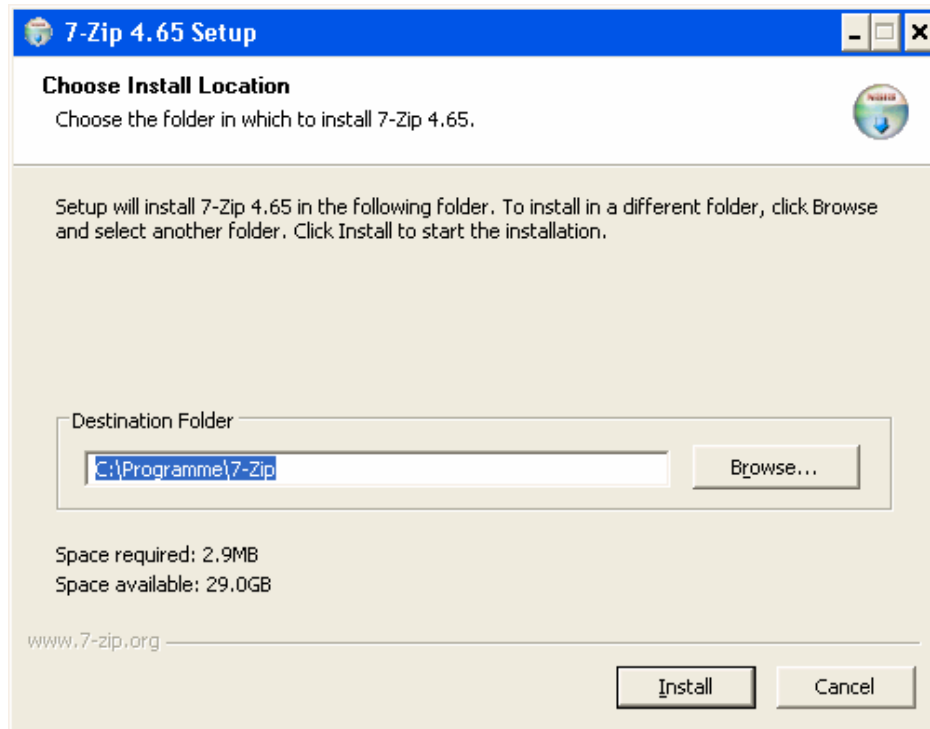
```
Status:      Auflösen der IP-Adresse für upload.kvb.de
Status:      Verbinde mit 62.245.159.24:21...
Status:      Verbindung hergestellt, warte auf Willkommensnachricht...
Antwort:     220-|-----|
Antwort:     220-|-----|
Antwort:     220-|-----|
Antwort:     220
Befehl:      AUTH TLS
Antwort:     234 Proceed with negotiation.
Status:      Initialisiere TLS...
Status:      Überprüfe Zertifikat...
Befehl:      USER BGV_TST_12345
Status:      TLS/SSL-Verbindung hergestellt.
Antwort:     331 Please specify the password.
Befehl:      PASS *****
Antwort:     230 Login successful.
Befehl:      SYST
Antwort:     215 UNIX Type: L8
Befehl:      FEAT
Antwort:     211-Features:
Antwort:     AUTH SSL
Antwort:     AUTH TLS
Antwort:     EPRT
Antwort:     EPSV
Antwort:     MDTM
Antwort:     PASV
Antwort:     PBSZ
Antwort:     PROT
Antwort:     REST STREAM
Antwort:     SIZE
Antwort:     TVFS
Antwort:     UTF8
Antwort:     211 End
Befehl:      OPTS UTF8 ON
Antwort:     200 Always in UTF8 mode.
Befehl:      PBSZ 0
Antwort:     200 PBSZ set to 0.
Befehl:      PROT P
Antwort:     200 PROT now Private.
Status:      Verbunden
Status:      Empfange Verzeichnisinhalt...
Befehl:      CWD /
Antwort:     250 Directory successfully changed.
Befehl:      PWD
Antwort:     257 "/"
Befehl:      TYPE I
Antwort:     200 Switching to Binary mode.
Befehl:      PASV
Antwort:     227 Entering Passive Mode (62,245,159,24,84,239).
Befehl:      LIST
Antwort:     150 Here comes the directory listing.
Antwort:     226 Directory send OK.
Status:      Anzeigen des Verzeichnisinhalts abgeschlossen
```

Erfolgreiche Übertragung einer Datei auf den FTPS-Server (Beispiel)

```
Status:      Auflösen der IP-Adresse für upload.kvb.de
Status:      Verbinde mit 62.245.159.24:21...
Status:      Verbindung hergestellt, warte auf Willkommensnachricht...
Antwort:     220-|-----|
Antwort:     220-|
Antwort:     220-|-----|
Antwort:     220
Befehl:      AUTH TLS
Antwort:     234 Proceed with negotiation.
Status:      Initialisiere TLS...
Status:      Überprüfe Zertifikat...
Befehl:      USER BGV_TST_12345
Status:      TLS/SSL-Verbindung hergestellt.
Antwort:     331 Please specify the password.
Befehl:      PASS *****
Antwort:     230 Login successful.
Befehl:      OPTS UTF8 ON
Antwort:     200 Always in UTF8 mode.
Befehl:      PBSZ 0
Antwort:     200 PBSZ set to 0.
Befehl:      PROT P
Antwort:     200 PROT now Private.
Status:      Verbunden
Status:      Starte Upload von /verzeichnis/datei.zip
Befehl:      CWD /
Antwort:     250 Directory successfully changed.
Befehl:      TYPE I
Antwort:     200 Switching to Binary mode.
Befehl:      PASV
Antwort:     227 Entering Passive Mode (62,245,159,24,82,70).
Befehl:      STOR 04 - datei.zip
Antwort:     150 Ok to send data.
Antwort:     226 File receive OK.
Status:      Dateitransfer erfolgreich
Status:      Empfange Verzeichnisinhalt...
Befehl:      PASV
Antwort:     227 Entering Passive Mode (62,245,159,24,80,173).
Befehl:      LIST
Antwort:     150 Here comes the directory listing.
Antwort:     226 Directory send OK.
Status:      Berechne Zeitzoneabweichung des Servers...
Befehl:      MDTM 04 - Walk datei.zip
Antwort:     213 20100426172542
Status:      Zeitzoneabweichungen: Server: 0 Sek. Lokal: 7200 Sek. Differenz: 7200 Sek.
Status:      Anzeigen des Verzeichnisinhalts abgeschlossen
Status:      Verbindung zum Server getrennt
```

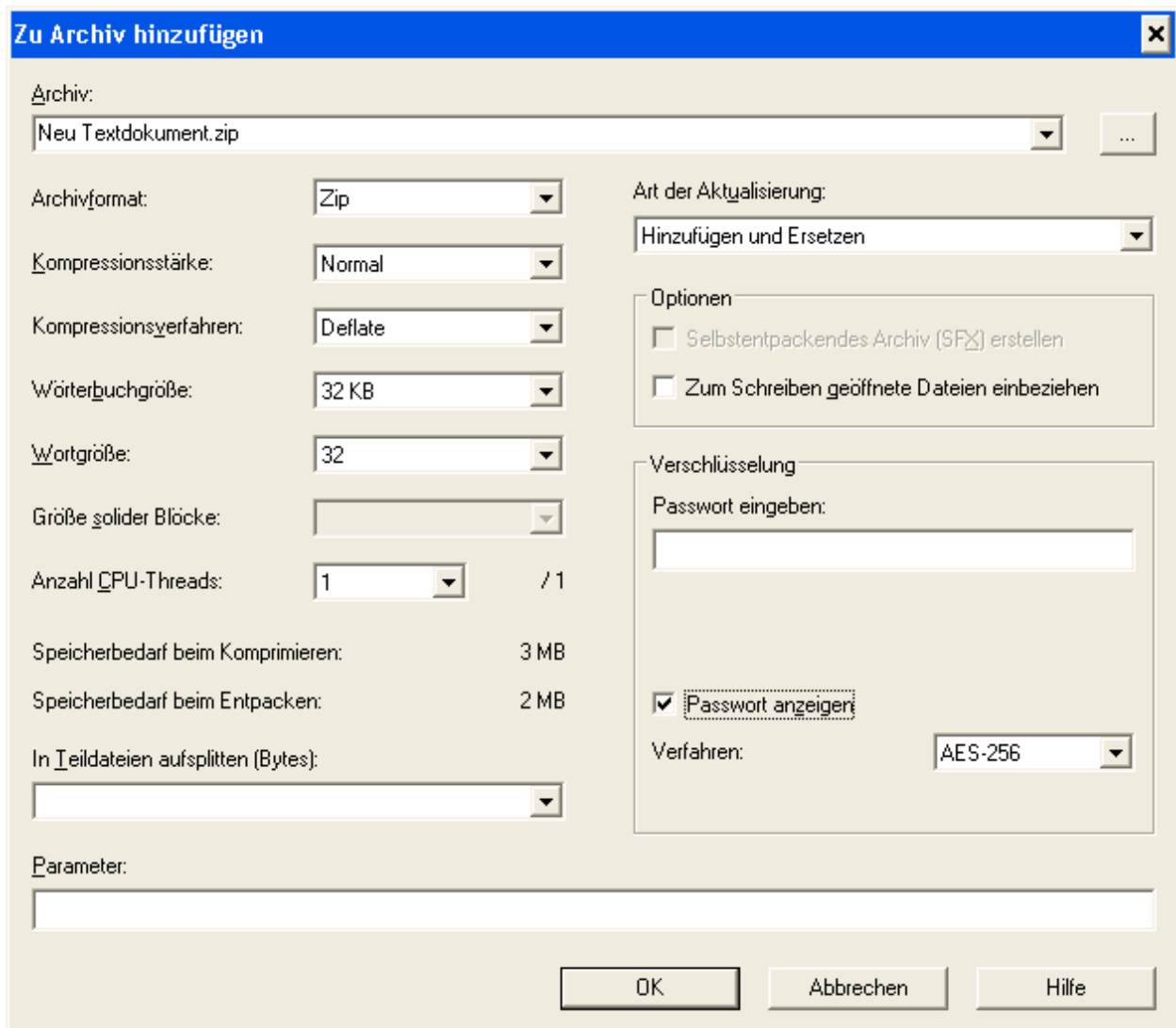
KVB Konfiguration für 7 Zip (Verschlüsselung, Kompression)

1. Download: <http://www.7-zip.org/>
2. Installation: Doppelklick auf Installationsdatei, o.k., Finish



3. Einstellungen für Kompression und Verschlüsselung

- Datei im Windows Explorer mit RECHTER Maustaste auswählen.
- Im Kontextmenü auf „7zip“ und „zu einem Archiv hinzufügen“ auswählen
- In der Eingabemaske auf folgende Einstellungen achten bzw. vornehmen:
 - > Archivformat: **Zip**
 - > Kompressionsverfahren: **DEFLATE**
 - > Verschlüsselungsverfahren: **AES-256**



Zu Archiv hinzufügen

Archiv: Neu Textdokument.zip

Archivformat: Zip

Kompressionsstärke: Normal

Kompressionsverfahren: Deflate

Wörterbuchgröße: 32 KB

Wortgröße: 32

Größe solider Blöcke:

Anzahl CPU-Threads: 1 / 1

Speicherbedarf beim Komprimieren: 3 MB

Speicherbedarf beim Entpacken: 2 MB

In Teildateien aufsplitten (Bytes):

Parameter:

Art der Aktualisierung: Hinzufügen und Ersetzen

Optionen

Selbstentpackendes Archiv (SFX) erstellen

Zum Schreiben geöffnete Dateien einbeziehen

Verschlüsselung

Passwort eingeben:

Passwort anzeigen

Verfahren: AES-256

OK Abbrechen Hilfe