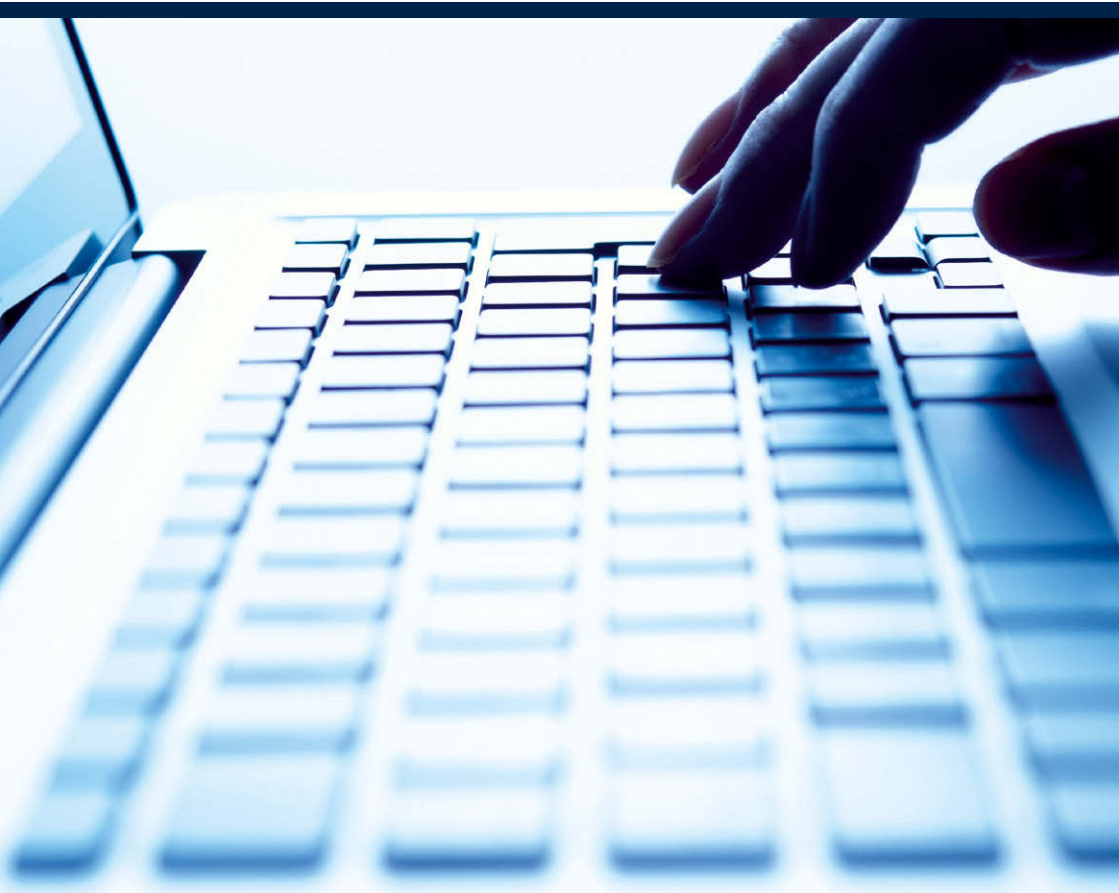


Online-Abrechnung

Informationen zur Online-Abrechnung über das
Mitgliederportal „Meine KVB“ und D2D



„Eine erstaunliche Erfindung. Aber wer sollte sie jemals benutzen wollen?“

Sehr geehrte Damen und Herren,

mit dem oben genannten Satz kommentierte im Jahr 1877 US-Präsident Rutherford B. Hayes die Erfindung des Telefons. Über ein Jahrhundert später hat sich neben dem Telefon und dem Faxgerät mittlerweile ebenfalls der Online-Austausch als unverzichtbares Kommunikationsmedium durchgesetzt. Auch im Gesundheitswesen ist das Online-Zeitalter längst angebrochen. Wir möchten, dass unsere Mitglieder von den vielfältigen Vorteilen einer sicheren Online-Ver-netzung profitieren. Insbesondere die Einreichung der Quartalsabrechnung kann online deutlich schneller und komfortabler erledigt werden.

Wie unser Angebot für Sie genau aussieht, welche Optionen zur Online-Abrechnung wir Ihnen anbieten und welche Vorteile sich daraus für Ihre Praxis beziehungsweise Einrichtung ergeben, erfahren Sie auf den nächsten Seiten.

Freundliche Grüße



Ludwig Eichner
Geschäftsführer

Hinweis

Bitte beachten Sie, dass KV-SafeNet nicht mit der Firma SafeNet, Inc., USA, in firmenmäßiger oder vertraglicher Verbindung steht.

1. Allgemeines zur Online-Abrechnung	4
1.1 Einleitung	4
1.2 Was ist die Online-Abrechnung?	4
1.3 Vorteile der Online-Abrechnung	5
1.4 Einreichungswege für die Online-Abrechnung	6
1.4.1 Mitgliederportal „Meine KVB“	6
1.4.2 Doctor-to-Doctor (D2D)	6
1.5 Gegenüberstellung der Einreichungswege	7
2. Online-Abrechnung über „Meine KVB“	7
2.1 Mitgliederportal „Meine KVB“ aufrufen	7
2.2 Anmelden am Mitgliederportal „Meine KVB“	8
2.3 Startseite des Mitgliederportals „Meine KVB“	10
2.4 Einreichen der Abrechnung	11
2.5 Häufig gestellte Fragen	18
3. Online-Abrechnung über D2D	18
3.1 Funktionsweise von D2D	18
3.2 Registrierung zur Teilnahme	19
3.3 Häufig gestellte Fragen	20
4. Support	21
5. Informationen im Internet	23

1. Allgemeines zur Online-Abrechnung

1.1 Einleitung

Die Abrechnung ist eines der Kerngeschäftsfelder der Kassenärztlichen Vereinigung Bayerns (KVB). Jedes Quartal gehen zirka 24.000 Abrechnungen bei der KVB ein.

Im Sinne einer Optimierung und Effizienzsteigerung der regelmäßig durchgeführten Abrechnungseinreichung hat die KVB Online-Einreichungswege für die Übermittlung der Abrechnung implementiert. Der erste Schritt in diesem Zusammenhang erfolgte bereits Anfang 2007 mit der Online-Abrechnung über die Kommunikationstechnik Doctor-to-Doctor (D2D). Da jedoch nicht jede Praxissoftware D2D unterstützt, hat die KVB einen weiteren Einreichungsweg für die Online-Abrechnung geschaffen, und zwar über das Mitgliederportal „Meine KVB“, das allen bayerischen Vertragsärzten und -psychotherapeuten seit 1. Januar 2008 zur Verfügung steht.

Da die Online-Abrechnung durch den Beschluss der Kassenärztlichen Bundesvereinigung (KBV) seit dem 1. Abrechnungsquartal 2011 Pflicht ist, ist es unser Ziel, alle KVB-Mitglieder so umfassend wie möglich über die verschiedenen Optionen der Online-Einreichung ihrer Abrechnung zu informieren.

1.2 Was ist die Online-Abrechnung?

Unter dem Begriff Online-Abrechnung verstehen wir die Einreichung einer digitalen Abrechnungsdatei über eine elektronische Anbindung.

1.3 Vorteile der Online-Abrechnung

- **Komfort:** Sie haben keine Probleme mehr mit defekten Disketten/CDs und dem aufwendigen Versand.
- **Zeitliche Flexibilität:** Sie können Ihre Abrechnungsdaten innerhalb des bekannten Zeitraums zur Abrechnungsabgabe rund um die Uhr übermitteln – sogar am Wochenende.
- **Räumliche Flexibilität:** Sie können bei Nutzung von KV-Ident Ihre Daten wahlweise aus Ihrer Praxis übermitteln oder von zu Hause aus über einen Internetrechner.
- **Einsparung von Portokosten:** Die Sammelerklärung muss zwar weiterhin in Papierform eingereicht werden, allerdings können Sie das über den normalen Postweg (also nicht unbedingt als Einschreiben) erledigen, da die Sammelerklärung keine schützenswerten Daten enthält.
- **Sofortige Bestätigung:** Sie erhalten sofort eine elektronische Empfangsbestätigung über Ihre eingegangene Abrechnung.
- **Direkte Rückmeldung:** Sie können innerhalb weniger Minuten überprüfen, ob Ihre Abrechnungsdatei verarbeitet werden kann und wie viele Scheine Sie eingereicht haben.
- **Einhaltung des Datenschutzes:** Sie erfüllen mit der Online-Übermittlung die höchsten Anforderungen an Datenschutz und Übertragungssicherheit.

Hinweis

Nach Übermittlung der Online-Abrechnung schicken Sie bitte weiterhin eine ausgefüllte und unterschriebene Sammelerklärung in Papierform einschließlich der notwendigen Unterlagen – wie beispielsweise Krankenscheine Sozialhilfe – an die KVB.

1.4 Einreichungswege der Online-Abrechnung

1.4.1 Online-Abrechnung über das Mitgliederportal „Meine KVB“

„Meine KVB“ ist eine mitgliederzentrierte Informations- und Kommunikationsplattform zum Austausch sensibler Daten zwischen Arzt beziehungsweise Psychotherapeut und KVB. Die Abrechnung wird im Mitgliederportal über ein einfaches Upload-Verfahren hochgeladen. Da dieser Einreichungsweg auf eine webbasierte Portallösung setzt, ist er unabhängig von Ihrer Praxissoftware nutzbar.

Technische und organisatorische Voraussetzungen:

- Internetfähiger Rechner
- Anbindung Ihrer Praxis/Einrichtung an die KVB über KV-Ident oder KV-SafeNet
- Einsatz eines aktuellen Internetbrowsers

Weitere Informationen zur Online-Abrechnung über „Meine KVB“ finden Sie in Kapitel 2.

1.4.2 Online-Abrechnung über D2D

D2D ist eine Kommunikationstechnik, die den elektronischen Datenaustausch zwischen Leistungserbringern im Gesundheitswesen ermöglicht. Die Online-Abrechnung wird in diesem Fall direkt aus Ihrer Praxissoftware heraus übermittelt.

Technische und organisatorische Voraussetzungen:

- Einsatz einer Praxissoftware, die D2D integriert hat, beziehungsweise Einsatz eines unabhängigen D2D-Tools zur Online-Abrechnung, wenn Ihre Praxissoftware D2D nicht unterstützt
- Anbindung Ihrer Praxis an die KVB über ISDN-Direkteinwahl oder KV-SafeNet

Weitere Informationen zur Online-Abrechnung über D2D finden Sie in Kapitel 3.

1.5 Gegenüberstellung der Online-Einreichungswege

Bevorzugen Sie die Online-Abrechnung über „Meine KVB“, wenn

- Sie bereits eine KV-Ident Karte besitzen oder in Ihrer Praxis über einen KV-SafeNet Anschluss verfügen,
- Sie das gesamte Online-Angebot der KVB nutzen möchten,
- Sie bei der Installation beziehungsweise Freischaltung von D2D erhebliche Zusatzkosten seitens Ihres Systemhauses hätten.

Bevorzugen Sie die Online-Abrechnung über D2D, wenn

- Sie bereits andere D2D-Anwendungen nutzen oder diese zukünftig nutzen möchten,
- Ihre Praxissoftware D2D unterstützt,
- Sie bei der Installation beziehungsweise Freischaltung von D2D keine oder nur geringe Zusatzkosten seitens Ihres Systemhauses hätten.

Hinweis

D2D und das Mitgliederportal „Meine KVB“ lassen sich auch in Kombination nutzen. Beispielsweise können Sie Ihre Quartalsabrechnung per D2D übermitteln und anschließend den Bearbeitungsstatus in „Meine KVB“ verfolgen. In diesem Fall müssen Sie sicherstellen, dass Sie sowohl das D2D-Modul in Ihrer Praxissoftware als auch einen gesicherten Zugangsweg mit KV-Ident oder KV-SafeNet zum Mitgliederportal „Meine KVB“ haben.

2. Online-Abrechnung über „Meine KVB“

2.1 Mitgliederportal „Meine KVB“ aufrufen

Bei Nutzung von KV-SafeNet

Öffnen Sie Ihren Internetbrowser an einem Rechner, mit dem Sie die KV-SafeNet Anbindung herstellen können, und geben Sie Folgendes in die Adresszeile ein:

- für Anschlüsse der KV-SafeNet Zertifizierungsversion 2 die Adresse
<https://192.168.127.27>
- für Anschlüsse der KV-SafeNet Zertifizierungsversion 3 die Adresse
<https://mitgliedportal.kvb.kv-safenet.de>

Bei Fragen zur Zertifizierungsversion Ihres KV-SafeNet Anschlusses wenden Sie sich bitte an Ihren KV-SafeNet Anbieter.

Nach Bestätigung der eingegebenen Adresse mit der Return-Taste erscheint ein Fenster mit einem Sicherheitshinweis. Bitte fahren Sie durch einen Klick auf den Button „Ja“ fort. Anschließend sehen Sie die Anmeldemaske zum Mitgliederportal.

Bei Nutzung von KV-Ident

Öffnen Sie Ihren Internetbrowser an einem Rechner mit Internetzugang und geben Sie in die Adresszeile die Adresse <https://mitgliedportal.kvb.de> ein. Nach Bestätigung der eingegebenen Adresse mit der Return-Taste erscheint die Anmeldemaske zum Mitgliederportal.

2.2 Anmelden am Mitgliederportal „Meine KVB“

Zur Anmeldung am Mitgliederportal tragen Sie zunächst Ihre KVB-Benutzerkennung (ehemals als Extranet-Benutzerkennung bezeichnet) in Form Ihres **1** Benutzernamens (zum Beispiel 12041956FF002) und Ihres **2** Kennworts ein. Durch Anklicken von **3** „Abschicken“ wird Ihre KVB-Benutzerkennung geprüft.

The screenshot shows the login interface for KV-Ident. At the top, it says 'Kassenerkrankliche Vereinigung Bayerns' and 'argus-signon v/4.1.668'. The date '27.10.2011' and links for 'Hilfe' and 'Kontakt' are also visible. The main content area is titled 'Benutzerkennung' and contains the following text: 'Bitte geben Sie Ihren Benutzernamen und Ihr Kennwort ein.' Below this are two input fields: 'Benutzername' with the value '12041956FF002' and 'Kennwort' with a masked password '*****'. A blue button labeled 'Abschicken' with a right-pointing arrow is at the bottom. On the left side, there are two informational boxes: 'Ihre erste Anmeldung?' and 'Kennung vergessen?'. The 'Benutzername' field is marked with a blue '1', the 'Kennwort' field with a blue '2', and the 'Abschicken' button with a blue '3'.

Bei Nutzung von KV-SafeNet

Nach Anklicken von „Abschicken“ gelangen Sie direkt auf die Startseite von „Meine KVB“ und können alle dort angebotenen Funktionen nutzen.

Bei Nutzung von KV-Ident

Nach erfolgreicher Überprüfung werden Sie anschließend aufgefordert, einen per Zufallsgenerator ermittelten **1** Code (zum Beispiel die Zeichen der Felder F3, H4, I4) Ihrer KV-Ident Karte **2** einzugeben.

Kassensärztliche Vereinigung Bayerns

KV-Ident argus-signon v/4.1.668 28.10.2011
→ [Hilfe](#) | → [Kontakt](#)

Gültigkeit Ihrer Karte
Ihre KV-Ident Karte ist noch bis zum 23.02.2014 gültig. Ca. 8 Wochen vor Ablauf der Gültigkeitsdauer erhalten Sie eine Benachrichtigung zur Verlängerung der Teilnahme an KV-Ident.

Starke Authentisierung
Ihre letzte Anmeldung mit Ihrer KV-Ident Karte erfolgte am 27.10.2011 um 18:52:34 Uhr.
Bitte übertragen Sie in die markierten Felder die Werte Ihrer KV-Ident Karte mit der Seriennummer: 1161 (Erstellungsdatum: 24.02.2011).

	A	B	C	D	E	F	G	H	I	J	
1											1
2											2
3											3
4											4
5											5
	A	B	C	D	E	F	G	H	I	J	

F 3 H 4 I 4

2

3 **Abschicken** →

Bitte bestätigen Sie die Eingabe mit dem Button **3** „Abschicken“. Anschließend gelangen Sie auf die Startseite von „Meine KVB“ und können alle dort angebotenen Funktionen nutzen.

2.3 Startseite des Mitgliederportals „Meine KVB“

Über die Reiter im oberen Bildschirmbereich können Sie die verschiedenen Online-Angebote im Mitgliederportal auswählen.

The screenshot shows the homepage of the 'Meine KVB' member portal. At the top, there is a search bar, navigation links for 'Sitemap', 'Impressum', 'Datenschutz', and 'Kontakt', and a 'Logout' button. The KVB logo (Kassenärztliche Vereinigung Bayerns) is on the left, and a doctor's photo is on the right with the text 'Ihr direkter Draht zu uns Meine KVB.'. Below this is a navigation bar with tabs: 'Willkommen', 'Fachärzte', 'Abrechnung und Honorar', 'Dokumentationen', 'Online-Dienste', and 'Fortbildungen'. The main content area is titled 'Willkommen im Mitgliederportal' and contains several sections: 'KVB-Postfach' with information about online document access; 'Sichern Sie sich den Zuschuss für Ihre eGK-Lesegeräte' with a link to the application portal; 'Ändern Sie Ihre wichtigsten Kontaktdaten online' with a link to the 'Editor' application; and 'Herzlich Willkommen' with a 'Meine KVB' logo and a link to the portal. A sidebar on the right contains a 'Hier geht's zur Abrechnung' section with a link to the billing service.

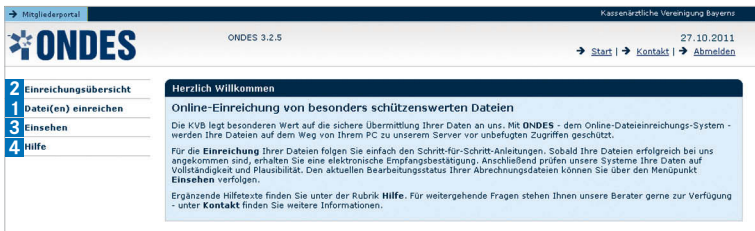
1 Reiter „Abrechnung und Honorar“

In diesem Reiter können Sie sowohl neue Abrechnungen wie auch Daten zu Dialyse, DMP und zum Hautkrebs-Screening (eHKS) einreichen. Zusätzlich können Sie in der Einreichungsübersicht sämtliche Einreichungsbestätigungen zu von Ihnen eingereichten Dateien abrufen und auch den Bearbeitungsstatus eingereicherter Abrechnungen, DMP-, Dialyse- und eHKS-Dateien einsehen.

2.4 Einreichen der Abrechnung

Klicken Sie auf den Reiter „**Abrechnung und Honorar**“ und dann in der rechten Spalte im Kasten „**Schnellzugriff**“ auf „**Abrechnung einreichen**“.

Die Startseite der Anwendung **ONDES** (Online-Dateieinreichungs-System) wird angezeigt.



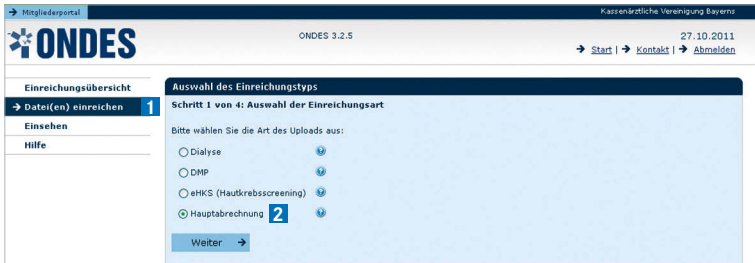
Unter dem Menüpunkt **1** „**Datei(en) einreichen**“ können Sie Ihre Abrechnungs-, Dialyse-, DMP- und eHKS-Datei(en) hochladen.

Unter dem Menüpunkt **2** „**Einreichungsübersicht**“ erhalten Sie eine Übersicht darüber, zu welchem Zeitpunkt Sie welche Dateien eingereicht haben und können die dazugehörigen Einreichungsbestätigungen als PDF herunterladen. Sollten Sie an mehreren Betriebsstätten tätig sein, wird für jede eingereichte Datei zusätzlich angezeigt, für welche Betriebsstätte diese eingereicht wurde.

Unter dem Menüpunkt **3** „**Einsehen**“ werden Ihnen die Dateien angezeigt, die Sie für das Quartal eingereicht haben, für das derzeit der Abrechnungsprozess läuft. Hier sehen Sie zudem, in welchem Bearbeitungsstatus sich Ihre eingereichte(n) Datei(en) befinden und können die zugehörigen Prüfprotokolle aufrufen.

Unter dem Menüpunkt **4** „**Hilfe**“ erhalten Sie Antworten auf häufig gestellte Fragen sowie rechtliche Hinweise.

Schritt 1: Abrechnungsfunktion starten und Einreichungsmaske öffnen



Wenn Sie den Menüpunkt **1** „Datei(en) einreichen“ anklicken, können Sie auswählen, welche Datei(en) Sie einreichen möchten (derzeit Dialyse, DMP, eHKS oder Hauptabrechnung). Hinter der jeweiligen Auswahloption können Sie per Mausklick auf das „?“-Symbol eine Kurzanleitung für den jeweiligen Einreichungsprozess herunterladen.

Wählen Sie auf dieser Seite zur Auswahl des Einreichungstyps **2** „Hauptabrechnung“ aus, um Ihre Abrechnungsdatei(en) hochzuladen.

Vorab: Verfügbarkeit der Abrechnungsdatei sicherstellen

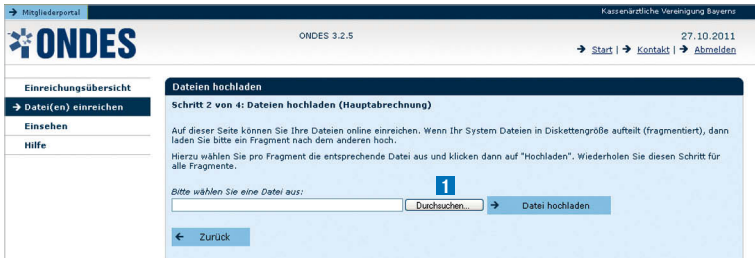
Stellen Sie sicher, dass Sie von dem Rechner, an dem Sie einen KV-SafeNet Anschluss haben beziehungsweise mit dem Sie sich über KV-Ident einloggen, auf Ihre Abrechnungsdatei(en) zugreifen können (zum Beispiel über die Festplatte oder über Diskette, CD-ROM, USB-Stick oder ähnliches).

Hinweise

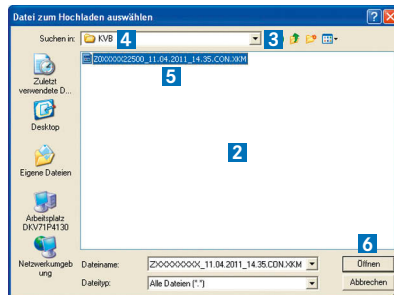
Bei der Auswahl eines externen Laufwerks (zum Beispiel eines Disketten- oder CD-Laufwerks) zum Abspeichern Ihrer Abrechnungsdatei(en), müssen Sie eventuell die Datei(en) vor dem Hochladen nochmals auf der Festplatte Ihres Rechners zwischenspeichern. Bitte beachten Sie, dass die Größe der Abrechnungsdatei 99 Megabyte (Mb) nicht überschreiten darf. Ist Ihre Abrechnungsdatei größer als 99 Mb, dann unterteilen Sie diese bitte in mehrere kleine Dateien (Fragmente). Bitte stellen Sie sicher, dass Ihre Abrechnungsdatei verschlüsselt ist (zu erkennen an der Dateiendung .con.xkm), da nur verschlüsselte Dateien eingereicht werden dürfen.

Schritt 2: Abrechnung hochladen

Klicken Sie auf den Button **1** „Durchsuchen“.



Es öffnet sich ein **2** Fenster, in dem Sie Ihre zu versendende(n) Abrechnungsdatei(en) auswählen können, zum Beispiel auf der Festplatte oder einem externen Laufwerk. Suchen Sie über die **3** Dropdownliste das entsprechende **4** Laufwerk beziehungsweise den Ordner, in dem Ihre Abrechnungsdatei zu finden ist. Wählen Sie die **5** Abrechnungsdatei aus und klicken Sie anschließend auf den Button **6** „Öffnen“.



Hinweis

Wählen Sie zunächst nur eine Abrechnungsdatei zum Hochladen aus. Falls Sie mehrere Dateien hochladen möchten, dann laden Sie diese bitte nacheinander hoch.

Anschließend klicken Sie auf **1** „Datei hochladen“.



Hinweis

Falls Sie irrtümlicherweise eine falsche Abrechnungsdatei hochgeladen haben, können Sie dies rückgängig machen, indem Sie auf den Button **2** „entfernen“ klicken.



Wenn Sie eine weitere Abrechnungsdatei hochladen möchten, klicken Sie auf **3** „Weitere Datei hochladen“, ansonsten klicken Sie auf **4** „Weiter“, um fortzufahren.

Bei Bedarf: Fragmentierte Dateien hochladen

Falls Ihr System die Abrechnungsdateien in Diskettengröße aufteilt (fragmentiert), laden Sie bitte ein Fragment nach dem anderen hoch. Wiederholen Sie dazu so oft Schritt 2, bis Sie alle Abrechnungsdateien hochgeladen haben.

Übertragungszeiten

Die Übertragungszeit hängt sowohl von der Geschwindigkeit Ihrer Anbindung als auch der Größe Ihrer Abrechnungsdatei(en) ab. Richtwerte können Sie der nachfolgenden Tabelle entnehmen.

Größe	ISDN	DSL 1.000 (Upload 128 kBit)	DSL 2.000 (Upload 192 kBit)	DSL 6.000 (Upload 256 kBit)
1 Mb	2 Min. 45 Sek.	1 Min. 23 Sek.	1 Min.	45 Sek.
5 Mb	14 Min.	7 Min.	5 Min. 30 Sek.	3 Min. 30 Sek.
10 Mb	28 Min.	14 Min.	10 Min. 30 Sek.	7 Min.

Schritt 3: Dateiprüfung und finale Einreichung

Sie erhalten auf dieser Seite nochmals zusammengefasst die Übersicht, welche Datei(en) Sie für diese BSNR zum Zweck der Hauptabrechnung hochgeladen haben. Überprüfen Sie bitte die Angaben. Wenn die Angaben richtig sind, reichen Sie durch einen Klick auf **1** „Abschicken“ Ihre Abrechnung final ein. Sollten Sie fehlerhafte Angaben feststellen, gelangen Sie über **2** „Zurück“ wieder zu den vorherigen Seiten.

Mitgliederportal Kassenärztliche Vereinigung Bayerns

ONDES 27.10.2011

ONDES 3.2.15 → Start | → Kontakt | → Abmelden

Einreichungsübersicht

- **Datei(en) einreichen**
- Einschauen
- Hilfe

Dateiprüfung

 **Dateien erfolgreich geprüft**

Die von Ihnen hochgeladenen Dateien wurden erfolgreich geprüft.

Schritt 3 von 4: Dateiprüfung

Einreichung:	Hauptabrechnung
BSNR:	
Datei(en):	

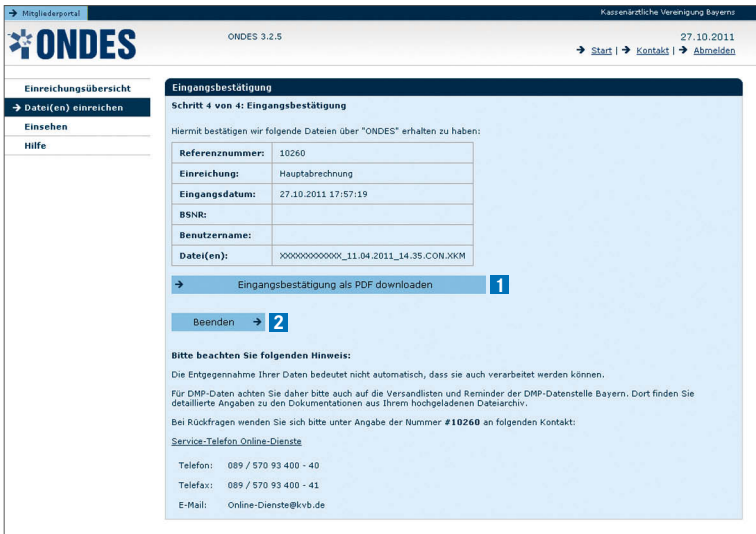
Bitte befolgen Sie den Upload **2** gültig durch das Anklicken des Buttons "Abschicken".

1 **2**

[← Zurück](#) [Abschicken →](#)

Schritt 4: Eingangsbestätigung drucken

Wenn Ihre Abrechnung erfolgreich entgegengenommen wurde, erhalten Sie eine Bestätigung. Bitte drucken Sie diese über die **1 Download-Verknüpfung** für Rückfragen aus oder notieren Sie sich die automatisch erstellte Abrechnungsnummer. Beenden Sie den Abrechnungsprozess anschließend über **2 „Beenden“**.



Bitte beachten Sie, dass die Übertragungsdauer und damit die Zeit bis zur Anzeige der Eingangsbestätigung abhängig ist von der Geschwindigkeit Ihrer Online-Verbindung und der Größe Ihrer Abrechnungsdatei(en) (siehe Seite 15).

Schritt 5: Bearbeitungsstand einsehen

Nach zirka einer Stunde können Sie den Bearbeitungsstatus Ihrer Abrechnung im Menü „Einsehen“ einsehen. Gehören Sie nur einer Betriebsstätte an, wird Ihnen sofort Ihre eingereichte Abrechnung angezeigt. Die sogenannte Hauptabrechnung ist über die Datei-Endung „CON.XKM“ zu erkennen. Sie können über den grünen Balken den KVB-internen Bearbeitungsstand verfolgen sowie dazugehörige Prüfprotokolle einsehen und die eingereichte Scheinzahl ablesen.

Gehören Sie mehreren Betriebsstätten an, sehen Sie zunächst eine Auswahlmaske Ihrer Betriebsstätten. Wählen Sie bitte durch Anklicken diejenige Betriebsstätte aus, deren Abrechnungsbearbeitungsstatus Sie einsehen möchten, und klicken Sie anschließend auf den Button „Weiter“.

ONDES Kassenärztliche Vereinigung Bayerns
 ONDES 3.2.5 27.10.2011
 → Start | → Kontakt | → Abmelden

Einreichungsübersicht
 Datei(en) einreichen
 → Einsehen
 Hilfe

Detaillansicht (Abrechnungen): 638122500

Leistungsorte

BSNR	Name	Teilnahme in der Betriebsstätte	Abrechnungseingang
* Haupt-BS			

Wichtiger Hinweis:
 Es werden in dieser Ansicht nur Daten aus dem Quartal "20113" angezeigt!
 Einen Überblick über alle eingereichten Daten finden Sie in der Einreichungsübersicht.

Abrechnungen | **HKS Dateien**

20.10.2011_00.25.con.XKM - Hauptabrechnung

Erstellt von Praxis

Größe: 3.400.302 B
 Abgabe: SP
 Datum: 20.10.2011
 Größe: 415.739 B

Quartal: Q3/2011
 Scheine: 4172
 eKKS-Scheine: 0
 Vorquartale: 5
 Software: TurboMed

Eingegangen	fortschlüsselt	in Bearbeitung
20.10.11 09:17:09	20.10.11 09:19:21	20.10.11 09:19:23

Hinweis

Falls Sie auch an DMP oder am Notarztdienst teilnehmen, sehen Sie diese Leistungen als eigene Abrechnungsdatei(en), auch wenn Sie nur eine Abrechnungsdatei (die sogenannte Hauptabrechnung) eingereicht haben. Die DMP-Abrechnungen werden allerdings erst dann dargestellt, wenn sie von der Datenstelle verarbeitet worden sind.

Abrechnungsdateien mit den Dateiendungen „DBK“ und „DKH“ sind Beispiele für DMP-Abrechnungen. Die Notfallabrechnung hat die Endung „NOT“.

2.5 Häufig gestellte Fragen

■ Kann ich meine Abrechnungsdatei auch unverschlüsselt hochladen?

Nein, das Mitgliederportal nimmt nur verschlüsselte Abrechnungsdateien entgegen.

■ Was bleibt bei der Quartalsabrechnung trotz Online-Abrechnung über das Mitgliederportal „Meine KVB“ vorerst gleich?

Nach Übermittlung der Online-Abrechnung schicken Sie bitte weiterhin eine ausgefüllte und unterschriebene Sammelerklärung in Papierform einschließlich der notwendigen Unterlagen – wie beispielsweise Krankenscheine Sozialhilfe – an die KVB.

■ Benötige ich bei mehreren Betriebsstätten für jede Betriebsstätte eine eigene KV-Ident Karte zur Online-Abrechnung?

Nein, Ihre KV-Ident Karte ist personenbezogen und Sie können damit die Online-Abrechnung für alle Ihre Betriebsstätten im Mitgliederportal „Meine KVB“ vornehmen.

3. Online-Abrechnung über D2D

3.1 Funktionsweise von D2D

D2D ist eine Software, die als Ergänzung zu Ihrer existierenden Praxissoftware direkt in Ihr Praxisverwaltungssystem (PVS) integriert wird. Die Abrechnungsdaten werden dann direkt aus Ihrer Praxissoftware an die KVB übertragen. Dabei werden die Abrechnungsdaten so verschlüsselt, dass sie nur von der KVB gelesen werden können. Zusätzlich werden die Daten mit einer „elektronischen Signatur“ versehen. Damit wird ein Höchstmaß an Vertraulichkeit und Sicherheit bei der elektronischen Kommunikation erreicht.

Eine Liste aller Softwarehäuser, die D2D unterstützen, finden Sie im Internet unter www.d2d.de.

3.2 Registrierung zur Teilnahme

Bevor Sie D2D für die Quartalsabrechnung nutzen können, müssen Sie Ihre Praxis als D2D-Teilnehmer bei der KVB registrieren. Hierzu füllen Sie das Anmeldeformular „D2D-Anmeldung/Registrierung“ aus, das Sie unter www.kvb.de in der Rubrik *Praxis/Online-Angebote/D2D* finden, und senden es an die KVB. Bitte beachten Sie, dass Antragsformulare der KVB im Original vorliegen müssen.

Nachdem der Antrag eingegangen ist, generiert die KVB Ihre persönlichen Personen- und Einrichtungsschlüssel* und speichert diese auf einer CD (Registrierungs-CD). Die CD wird Ihnen persönlich zugestellt. Nach Erhalt einer Empfangsbestätigung von der Deutschen Post über die erfolgte Zustellung, werden PIN und PIN-REC** ausgedruckt und Ihnen per separater Post zugestellt.

Sobald alle Informationen verfügbar sind, können Sie die Installation/Konfiguration von D2D vornehmen. In der Regel wird Ihre Praxis dabei von Ihrem zuständigen Systemhaus unterstützt.

*Die in D2D verwendeten Schlüssel dienen zur Erzeugung einer elektronischen Signatur, zur Entschlüsselung vertraulicher Daten sowie als Identitätsbeweis. Der Personenschlüssel identifiziert dabei eine natürliche Person, während der Einrichtungsschlüssel dem Schutz von Informationen gegen unbefugtes Lesen oder Verändern dient.

**Vor Verwendung muss der jeweilige Schlüssel durch eine aus sechs Ziffern bestehende PIN aktiviert werden. Sollten Sie Ihre PIN vergessen oder verloren haben, gibt es eine sichere Lösung, diese PIN wiederherzustellen: jeweils für Personen- und Einrichtungsschlüssel wird eine separate PIN-REC erzeugt.

Hinweise

Ihre PIN und PIN-REC sind Ihr privates Eigentum. Ihr Systemhaus ist keinesfalls dazu berechtigt, Auskunft über Ihre PIN oder PIN-REC zu verlangen. Registrierungs-CD und PIN/PIN-REC müssen an einem sicheren Ort aufbewahrt werden. Sollte die PIN in falsche Hände geraten, könnten Fremde im Namen Ihrer Praxis elektronische Unterschriften leisten.

3.3 Häufig gestellte Fragen

■ **Wie erkenne ich, ob die online über D2D übermittelte Abrechnung bei der KVB angekommen ist?**

Eine Empfangsbestätigung wird auf elektronischem Wege automatisch von der KVB an Sie versandt, sobald die Online-Abrechnung eingegangen ist. Allerdings ist der Erhalt dieser Empfangsbestätigung abhängig von der eingesetzten Praxissoftware, das heißt je nach eingesetzter Praxissoftware kann es sein, dass Ihnen die Empfangsbestätigung nicht angezeigt wird.

■ **Wie erfolgt die Anbindung des PVS mittels D2D an die KVB?**

Die Anbindung Ihrer Praxis an die KVB kann wie folgt realisiert werden:

- Anbindung über KV-SafeNet durch einen KV-SafeNet Anbieter Ihrer Wahl
- Anbindung durch Direkteinwahl über eine ISDN-Wählverbindung/ISDN-Router mit Rufnummernüberprüfung

■ **Welche D2D-Anwendungen werden von der KVB unterstützt?**

- Online-Abrechnung
- eArztbrief
- DALE-UV (Datenaustausch mit Leistungserbringern in der gesetzlichen Unfallversicherung)
- eHKS (elektronische Dokumentation Hautkrebs-Screening)

4. Support

Haben wir Ihr Interesse geweckt? – So können Sie uns erreichen:

Bei Fragen zu Zugangsdaten

- KVB-Benutzerkennung
- SmarAkt-PIN
- Bearbeitungsstand KV-Ident Karte

Telefon: 0 89 / 57 09 34 00 – 60
Fax: 0 89 / 57 09 34 00 – 61
E-Mail: benutzerkennung@kvb.de

Bei Fragen zur Technik

- KV-Ident
- KV-SafeNet
- D2D

Telefon: 0 89 / 57 09 34 00 – 50
Fax: 0 89 / 57 09 34 00 – 51
E-Mail: it-beratung@kvb.de

Bei Fragen zu den Online-Diensten

- Mitgliederportal „Meine KVB“
- Online-Einreichungen (unter anderem Online-Abrechnung)
- Elektronische Dokumentationen (zum Beispiel eDoku Darmkrebsprävention, DMP)
- Elektronische Fortbildungen (zum Beispiel Cura Campus®)

Telefon: 0 89 / 57 09 34 00 – 40
Fax: 0 89 / 57 09 34 00 – 41
E-Mail: online-dienste@kvb.de

Bei fachlichen Fragen zu Ihrer Abrechnung

Telefon: 0 89 / 57 09 34 00 – 10

Fax: 0 89 / 57 09 34 00 – 11

E-Mail: abrechnungsberatung@kvb.de

Servicezeiten

Montag bis Donnerstag 7.30 bis 17.30 Uhr

Freitag 7.30 bis 14.00 Uhr

5. Informationen im Internet

Weiterführende Informationen rund um die Online-Initiative der KVB finden Sie im Internet unter **www.kvb.de** in der Rubrik *Praxis/Online-Angebote*.

Dort können Sie sich zu folgenden Themen informieren:

- Online-Abrechnung
- Mitgliederportal „Meine KVB“
- D2D
- KV-SafeNet
- KV-Ident

Impressum

Herausgeber:

Kassenärztliche Vereinigung Bayerns
Elsenheimerstraße 39
80687 München
www.kvb.de

Gestaltung:

Stabsstelle Kommunikation

Bilder:

iStockphoto.com

Stand:

November 2011